

2015

TÜRK SÖZDİZ YAZILIMI YARDIM DÖKÜMANI

MEHMET BOZUYLA
PAMUKKALE ÜNİVERSİTESİ
10/05/2015

mbozuyla.pau.edu.tr
turksozdiz@gmail.com



İÇİNDEKİLER

1. İÇİNDEKİLER	1
2. TÜRK SÖZDİZ	3
3. ANA GİRİŞ	4
3.1 KAYIT	5
3.2 FONT AYARLARI	5
4. AYRIŞTIRMA	6
4.1 AYRIŞTIRMA SÜRECİ	6
4.2 SATIR NUMARASININ BELİRTİLMESİ	6
4.3 KELİMELERİ VERİTABANINA YAZMA	8
4.4 OTOMATİK SATIR NUMARASI EKLEME	8
4.5 OTOMATİK AYRIŞTIRMA	9
5. DİZİNLEME	12
5.1 SATIRLARIN HAZIRLANMASI	13
5.2 BAĞLAM SÖZLÜĞÜ	15
5.3 GRAMATİKSEL DİZİN	17
5.4 SIKIŞTIRILMIŞ GRAMATİKSEL DİZİN	19
5.5 Ek DİZİN	21
5.6 BİRLEŞİK FİİLLERİN DİZİNLENMESİ	23
5.7 ÖZELLİKLER	23
6. SIKLIK SÖZLÜĞÜ	24
6.1 HARF SIKLIĞI	25
6.2 ÜNLÜ-ÜNSÜZ HARF SIKLIĞI	26
6.3 KALIN-İNCE ÜNLÜ HARF SIKLIĞI	26
6.4 DÜZ-YUVARLAK ÜNLÜ HARF SIKLIĞI	27
6.5 GENİŞ - DAR ÜNLÜ HARF SIKLIĞI	27
6.6 SEDALI-SEDASIZ ÜNSÜZ HARF SIKLIĞI	27
6.7 HECE İÇİ HARF SIKLIĞI	28
6.8 TERSTEN SIRALI KELİME SIKLIĞI	29
6.9 SÜREKLİ-SÜREKSİZ ÜNSÜZ HARF SIKLIĞI	29
6.10 HECE SIKLIĞI	30
6.11 KELİME SIKLIĞI	31
6.12 HARF TİP SIKLIĞI	31
6.13 HECE TİP SIKLIĞI	32
6.14 KELİME TİP SIKLIĞI	32
7. AYARLAR	33
7.1 VERİTABANI DÜZENLEME	33
7.1.1 Kelime Ekleme	34
7.1.2 Kelime Silme	34
7.1.3 Kelime Düzenleme	34
7.1.4 Arama	35
7.2 RENK AYARLARI	35
7.3 SIRALAMA AYARLARI	36
7.4 FONT AYARLARI	37
8. YARDIM	38
8.1 İLETİŞİM	38
8.2 KAYIT	39

2. TÜRKSÖZDİZ

TürkSözDiz yazılımı kitap sonu indekslerinin daha kolay ve etkin bir şekilde hazırlanması amacıyla oluşturulmuştur.

Yazılım lisanssız kullanıldığında kısıtlı kullanım sağlar. Program kısıtsız kullanılmak istendiğinden kayıt işleminin yapılması gerekmektedir.

Yazılım kısıtlı kullanımda sadece 3000 karakter ile çalışmaya izin verir.

Yazılım Pamukkale Üniversitesi Bilgisayar Mühendisliği Bölümü ve Pamukkale Üniversitesi Edebiyat Bölümü ortak çalışması sonucu yüksek lisans tezi olarak hazırlanmıştır.

Yazılım Pamukkale Üniversitesi Bilgisayar Mühendisliği Bölümü yüksek lisans öğrencilerinden Mehmet BOZUYLA tarafından geliştirilmiştir. Ayrıca geliştirme sürecinde Pamukkale Üniversitesi Bilgisayar Mühendisliği Bölümü öğretim elemanlarından Doç. Dr. Sezai TOKAT ve Pamukkale Üniversitesi Edebiyat Bölümü öğretim görevlisi Doç. Dr. M. Vefa NALBANT tarafından danışmanlık alınmıştır.

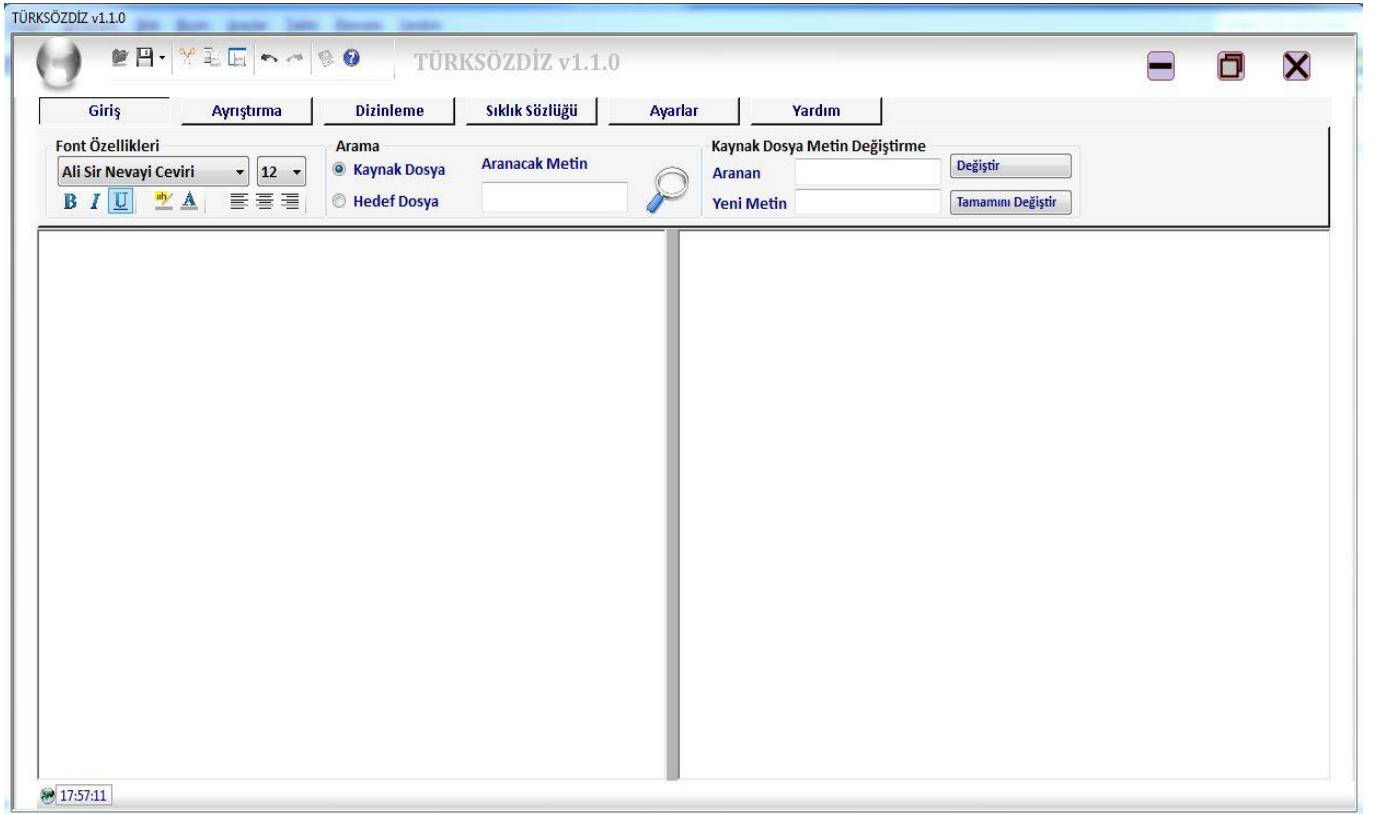
Yazılımın tüm hakları mahfuzdur. İzinsiz kullanılması ve dağıtılması yasaktır.

Yazılım Gereksinimleri

1. [Microsoft .NET Framework 3.5](#)
2. **Windows XP** veya **Windows Vista** veya **Windows 7** veya **Windows 8**
3. **Office 2003** veya **Office 2007**

Programın sorunsuz çalışması için yukarıdaki yazılımlar gerekmektedir.

3. ANA GİRİŞ



Program ilk açıldığında yukarıda ki form ekrana gelir. Bu form programın ana formudur. Sol tarafta çalışma yapacağımız metin alanı, sağ tarafta ise sonuçların görüntüleneceği metin alanı görülmektedir. Bu alanların genişliğini istediğimiz gibi değiştirebiliriz.

Metin içerisinde arama yapmak için **arama** bölümü kullanılabilir.

Metin içerisinde bulunan bir kelimenin teker teker yada tümünü değiştirmek için **kaynak dosya metin değiştirme** alanı kullanılabilir.

Yanda gösterilen düğme yardımıyla dosya kaydetme, yeni belge açma gibi seçeneklerin görüntülediği menü açılır.

Hızlı erişim çubuğu da işlemlerimizi daha hızlı yapmak için kullanılır.

Ana menüden veya hızlı erişim çubuğundan dosya kaydetme için gerekli düğme tıklandığında iki seçenek ortaya çıkar. **Kaynak Dosya** seçeneği çalışma yaptığımız alanı bildirirken, **Hedef Dosya** seçeneği sonuçların alındığı dosyayı gösterir.



Yukarıda görülen seçenekler ise kullanıcının farklı işlemleri yapabileceği çalışma alanlarını gösterir.

Giriş: Font ayarlarının yapılabileceği alandır.

Ayrıştırma: Dizin işleminin yapılması için gerekli olan ayrıştırma sürecinin otomatik olarak yapılabildiği çalışma alanıdır.


Dizinleme: Ayrıştırılmış metinlerden dizin hazırlama ve yönetme olanağını sağlar.

Sıklık Sözlüğü: İçerdiği çeşitli sıklık analizleri ile kullanıcıya farklı analizler yapmaya olanak sağlar.

Ayarlar: Veritabanı ve program ayarlarının yapılabildiği bölümdür.

Yardım: Programın yardım bölümüdür.

3.1 Kayıt

Programın kayıt işlemini gerçekleştirmek için **Ayarlar** bölümünden  simgesi ile gösterilen **kayıt** düğmesine basılmalıdır. Kayıt düğmesine basıldığında aşağıda ki form oluşur ve gerekli olan bilgiler gösterilir.



The image shows a registration form with the following fields: Ad Soyad, E-Mail, Program Kodu (FXPG M2SL FOX2 0BXU EQQZ OA2O), and Üretici Kodu. There are green and red checkmarks below the fields. At the bottom, there is a link to 'TürkSözDiz Yazılımının Üretici Kodunu Almak İçin Buraya Tıklayınız.' and a contact email 'turksozdiz@gmail.com'.

Dizineleme yazılımı ücretli bir yazılım olduğu için kullanımında üretici kodu gerekmektedir. Üretici kodunu almak için üretici ile irtibata geçilmelidir. Üretici kodu alma aşamaları şu şekildedir;

- **Ad Soyad** ve **E-Mail** adresi eksiksiz yazılır.
- [TürkSözDiz Yazılımının Üretici Kodunu Almak İçin Buraya Tıklayın](#) bölümüne tıklanarak üreticiye ön mesaj atılır ve üretici kodunu almak için açılan sayfada ki gerekli olan şartlar sağlanır.
- Üreticinin belirttiği mail adresine **Program Kodu** değiştirilmeden gönderilir.
- Üreticiden gelen **Üretici Kodu** gerekli alana değiştirilmeden yazılır.
- **Tamam** düğmesine basılır.
- Program tekrar başlatılır.
- Kayıt işlemi tamamlanmış olur.

Dikkat Edilmesi Gereken Hususlar;

- Kodlar değiştirilmeden kullanılmalı
- Bilgisayara format atılması durumunda tekrar kullanabilmek için üretici kodu saklanmalıdır.
- Kodlar her bilgisayar için farklıdır.
- Kayıt işlemi tamamlandığında tekrar sormamak üzere lisans kodları bilgisayara kaydedilir.

3.2 Font Ayarları



Font değişiklikleri ana formun giriş bölümü seçilerek yapılabilir. Giriş bölümü seçildiğinde yukarıda görülen kontroller yardımıyla gerekli değişiklikler yapılabilir. Bu kontroller ile font türü, yazı boyutu, yazı biçimi, yazı rengi, yazı arka plan rengi ve seçilen yazının sayfadaki konumu gibi değişiklikler yapılabilir.

Font değişiminin etkili olması için metin dosyasında font değişikliği uygulayacağımız bölümü fare ile seçmeli ve ardından yukarıda bahsedilen kontrollerle gerekli değişikliği yapmalıyız. Aksi takdirde değişiklikler etkili olmayacaktır.

Font değişikliği yapmanın bir diğer yolu ise fare ile font değişikliği yapmak istediğimiz bölümü seçtikten sonra yine farenin sağ tuşuna tıklayıp gelen menüden **Yazı Tipi** seçeneğini seçerek istediğimiz değişikliği uygulayabiliriz.

4. AYRIŞTIRMA

4.1 Ayrıştırma Süreci

Hazırlanan programda bazı standartlar belirlenmiştir. Ayrıştırma işlemi de bu standartlara göre yapılmaktadır. Standartları belirlerken kullanıcıya en az iş nasıl düşer fikriyle yola çıktık. Bu standartlar şöyle sıralanabilir.

4.2 Satır Numarasının Belirtilmesi

Satır numaraları kelimenin metin içerisindeki konumunu gösterir. Satır numarasında kullanılan “/” karakteri program için ayırt edici özelliktir. Satır numaralarının nasıl verileceği aşağıda ki tabloda gösterilmiştir.

12a/4	12. sayfa sayfanın sol yüzü 4. satır
09b/12	9. sayfa sayfanın sağ yüzü 12. satır

- a) **Çekim Eklerinin Belirtilmesi:** Kelimelerin çekim eklerini göstermek için kelimenin köküne göre farklı karakterler kullanılır. İsim soylu kelimelerin çekim eklerini belirtmek için “.” karakteri kullanılırken fiil soylu kelimelerin çekim eklerini belirtmek için “-” karakteri kullanılır.

Yazlık.ta
Gel-di
Gözlük.te

- b) **Kelime Anlamlarının Belirtilmesi:** Kelimelerin anlamlarını göstermek veya sesteş kelimeleri birbirinden ayırmak için “()” karakterleri kullanılır.

Ben.i(yüzdeki leke)	Ben kelimesinin anlamının ‘yüzdeki leke’ olduğunu belirtir.
Ben.de	Ben kelimesinin anlamı otomatik olarak ‘Ben’ olarak verilir.
Ben.im(Zamir)	Ben kelimesinin anlamının ‘Zamir’ olduğunu belirtir.

- c) **Kelimenin Hangi Dile Ait Olduğunun Belirtilmesi:** Kelimelerin hangi dile ait olduğunu belirtmek için kullanılan bir standarttır. Dil seçeneğinin eklenmesi için “[]” karakterleri kullanılır. Herhangi bir bilgi verilmezse kelimenin dil özelliği otomatik olarak Türkçe algılanır.

Yaz.ın(mevsim)[TR]	Yaz kelimesinin anlamının “mevsim” dili Türkçe olduğunu belirtir
Mektep.te[AR]	Mektep kelimesinin Arapça olduğunu ifade eder.

d) Tamlamaların Belirtilmesi: Tamlamalar belirtilirken kullanılan “-” karakteri fiil soylu sözcükleri belirtmek için kullanıldığından bu karakter yerine “_” karakteri kullanılır.

Kitab-ı mukaddes	Kitab_ı mukaddes
Kuran-ı Kerim	Kura_ı Kerim

e) Ses Olaylarının Belirtilmesi: Türkçede bulunan bazı ses olayları kelimenin kökünde değişiklikler yapmaktadır. Bu değişimler dizin işlemlerinde hataların oluşmasına sebep olacağından bu tür kelimelerde belirtilmesi gerekmektedir. Bu tür kelimeleri belirtmek için “{ }” karakterleri kullanılır. Bu standart ayrıştırma işlemi yapılırken kullanıcıya kolaylık sağlamaktadır.


Gögsünde	Gögs.ünde{göğüs}
Kitabı	kitab.ı{kitap}

f) Birleşik fiillerin gösterilmesi: Birleşik fiillerin sıkıştırılmış dizin alınırken satır içerisinde kendinden önceki kelime ile beraber gösterilmesi amacıyla hazırlanmıştır. Birleşik fiiller ayrıştırma esnasında “*” kullanılarak belirtilebilir.

Kıldı	Namaz *kıl-dı
Turur	*turur

NOT: Yukarda bahsi geçen karakterler program içinde başka amaçla kesinlikle kullanılmamalıdır. Aksi takdirde dizin işleminde ciddi hatalar oluşabilmektedir.

4.3 Kelimeleri Veritabanına Yazma

Ayrıştırma işlemi tamamlandığı zaman kullanıcı isteğine bağlı olarak kelimeler veritabanına bir dahaki ayrıştırmalarda kullanılmak üzere kaydedilebilir. Bu işlemi yapmak için ayrıştırma tamamlandıktan sonra  seçeneği seçilmelidir.

Bu işlem yapılırken dikkat edilmesi gereken konu aynı kelimenin farklı dönemlerde farklı şekilde yazılmasıdır. Böyle bir durumda ayrıştırma işlemi hatalı sonuçlar verebilir.

4.4 Otomatik Satır Numarası Ekleme

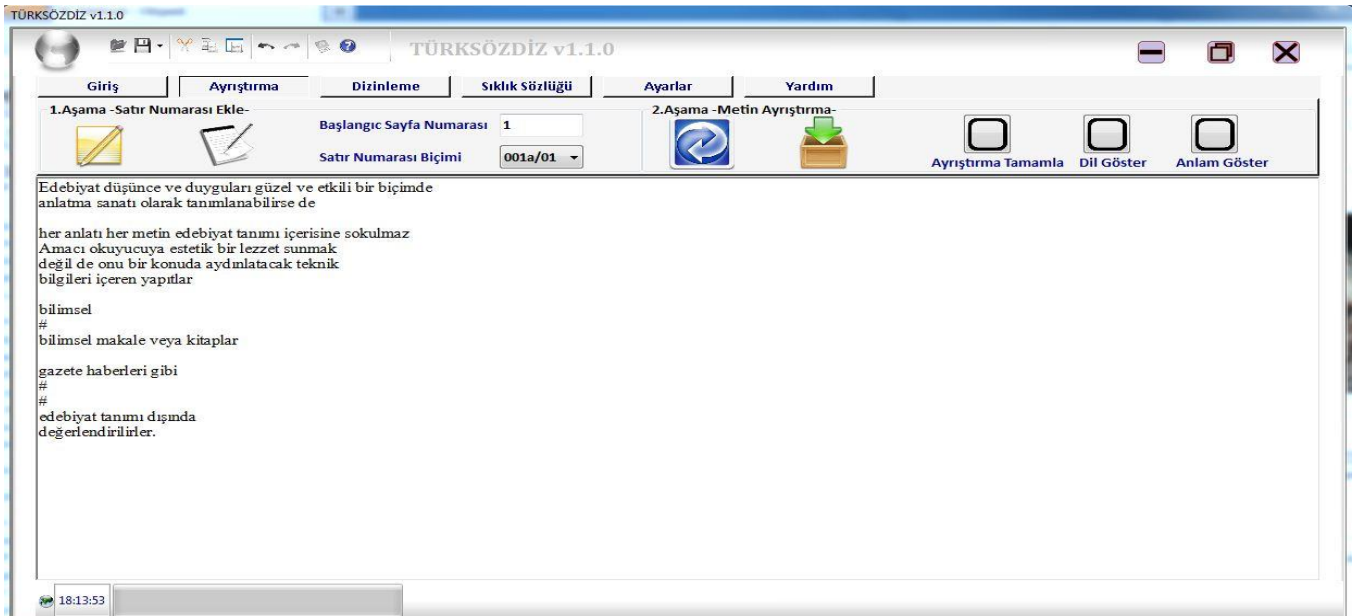
Satır numaraları kelimelerin metin içerisindeki yerlerini belirlemek amacıyla oluşturulurlar. Genel olarak her bir satır numarası, satırın bulunduğu yaprak, sayfa ve satır numarasını içerir. Satır numaraları belli standartlara göre verilir. Satır numarası hazırlanırken “/” karakterinin satır numarasının içerisinde bulunması gerekmektedir. Bu karakter satır numarası için ayırt edici özelliştir. Aşağıdaki tabloda satır numarasının hazırlanması örneklerle açıklanmıştır.

001a/01	1. yaprak, yaprağın sol yüzü, 1. satır
045b/09	45. yaprak, yaprağın sağ yüzü, 9. satır
046/23	46. yaprak 23. satır (yüz(sayfa) yok)

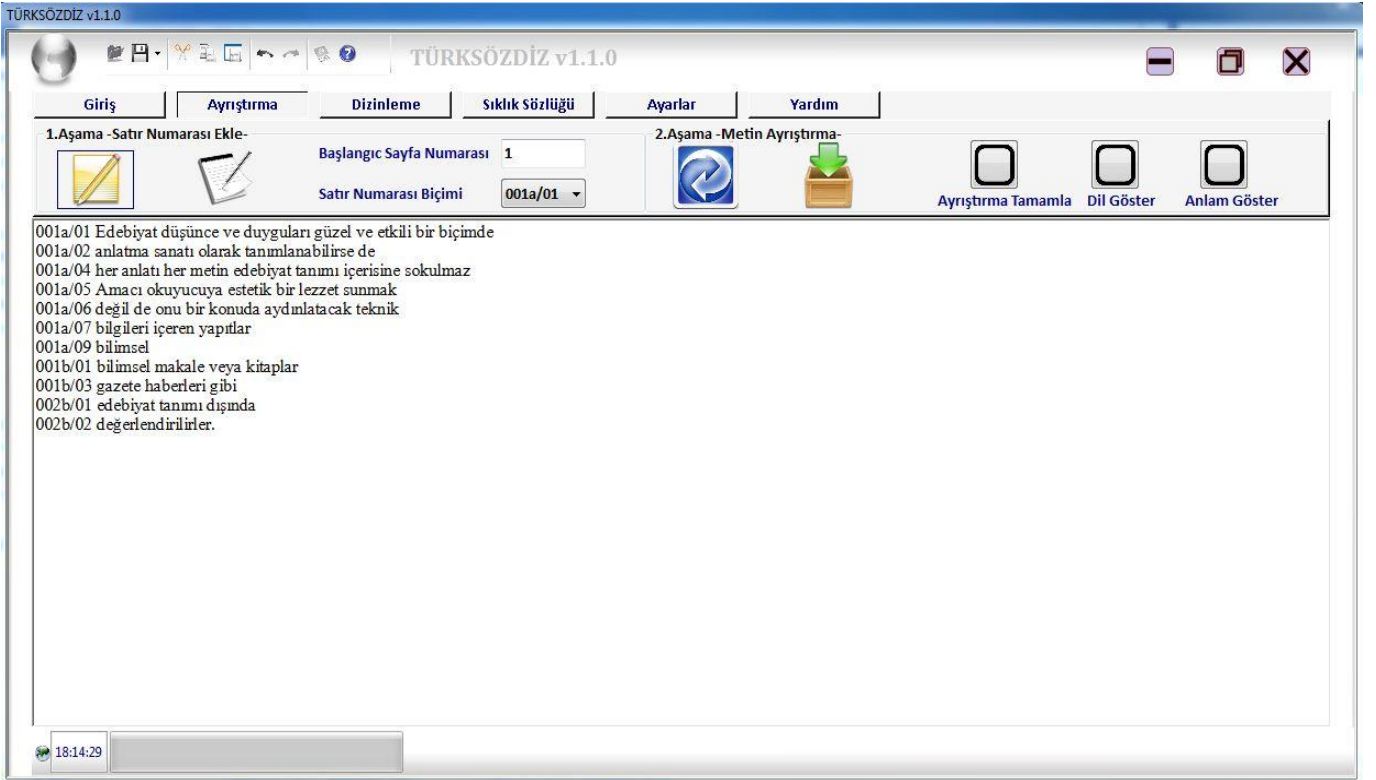
Satır numaraları el ile teker teker verilebilirken otomatik olarak ta eklenebilir. Mevcut yazılımlarda bulunmayan bu özellik ile kullanıcılar satır numarası eklemek gibi sıkıcı bir işten kurtarılmışlardır.

Satır numarasının otomatik eklemesi basit birkaç adım ile gerçekleştirilebilir. Yazılımda sayfa sonunun ve boş satırların belirtilmesi gerekmektedir. Sayfa sonunu belirtmek için “#” karakteri kullanılmaktadır. Ayrıca boş satırları ifade etmek için ise satırın boş bırakılması yeterlidir. Böylelikle uzun ve sıkıcı bir süreç olan satır ekleme işlemi basit birkaç adım ile gerçekleştirilebilmektedir.

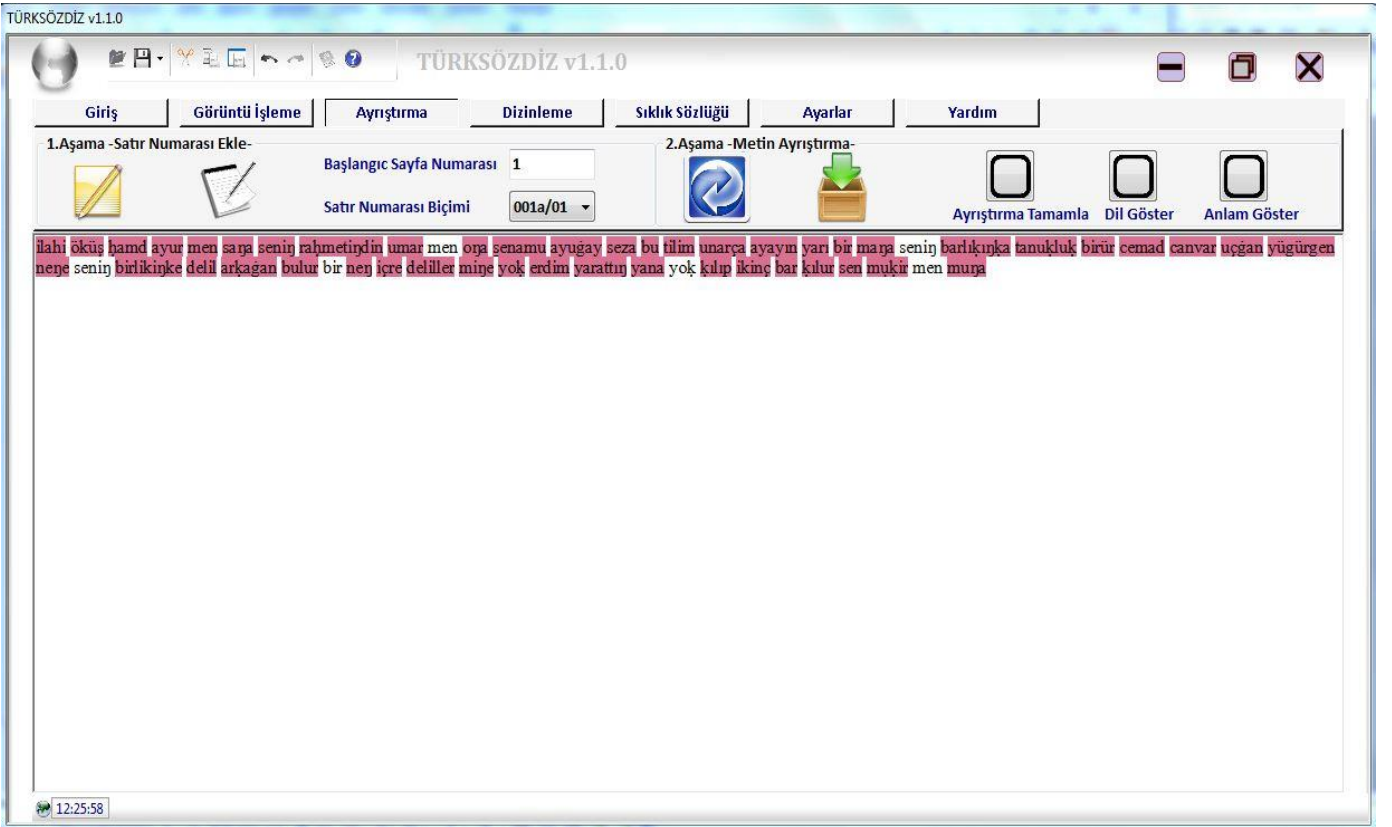
Satır numarası eklemek için öncelikle satır numarası biçimi ve başlangıç sayfa numarası belirlenmelidir. Aşağıda görüldüğü gibi boş satırlar satır numarasının olmadığı satırları gösterirken # işareti sayfa sonunu göstermektedir.




Metin belirtilen biçimde hazırlandıktan sonra **Satır numarası ekle** düğmesine basıldığında aşağıda görüldüğü gibi otomatik olarak satır numaraları eklenmiş olur. Satır numaralarının otomatik olarak silinmesi için **satır numarası sil** düğmesine basılmalıdır.

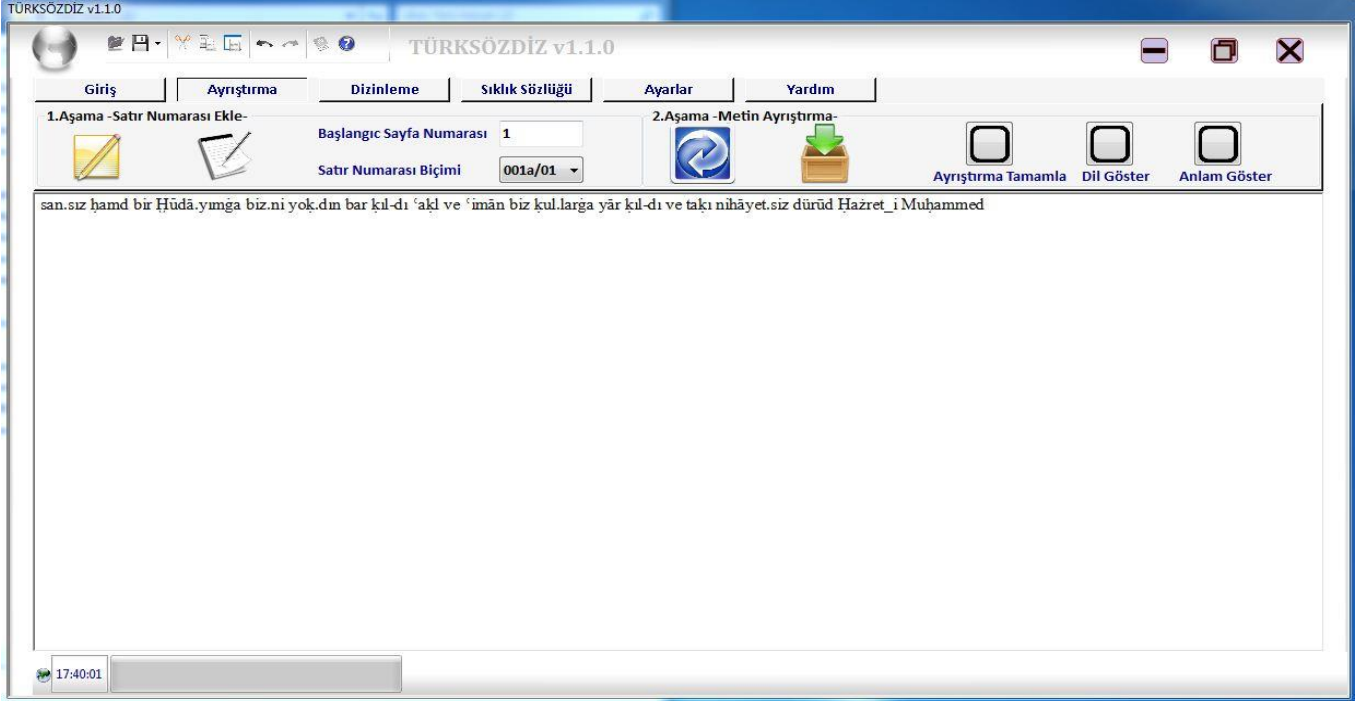


4.5 Otomatik Ayrıştırma

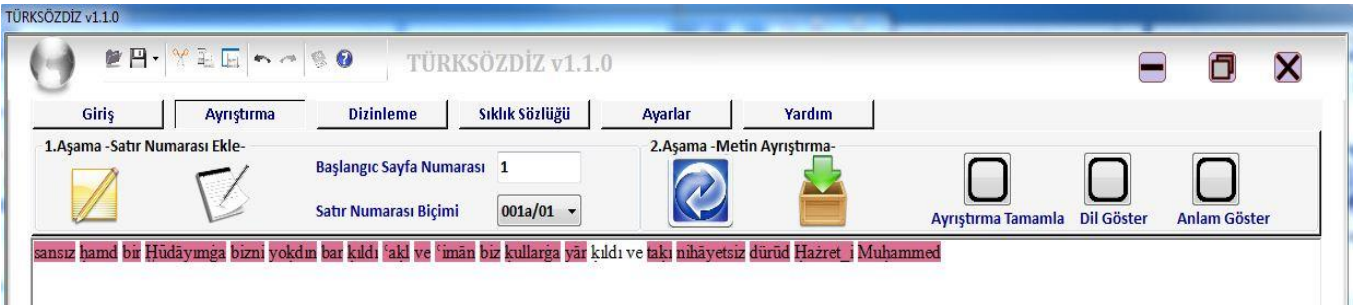


Ayrıştırma işlemi form üzerinde **Ayrıştırma** bölümünün seçilmesi yapılabilmektedir. Ayrıştırma bölümü seçildiğinde yukarıda görülen form oluşur. Bu form çalışmanın yapılacağı bir adet metin alanı içerir. Hızlı seçim menüsünden çalışmanın yapılacağı metin dosyası alınabilir.  seçeneği otomatik ayrıştırmayı yapmayı sağlayan düğmedir. Ayrıştırma işlemi yapılırken öncelikle metin içinde bulunan kelimeler veritabanında ki mevcut kelimeler yardımıyla otomatik olarak ayrıştırılır. Eğer kelimeler veritabanında yoksa her bir kelimedenden bir adet olmak üzere ayrıştırılması gereken kelimeler farklı bir renkte ifade edilir. Eğer ayrıştırma tamamlandığı halde renkli olan kelimeler tamamen bitmedi ise **Ayrıştırmayı Tamamladım** seçeneği işaretlenip **Yenile** düğmesine basılır. Böylelikle ayrıştırma işlemi tamamlanmış olur. Belirttiğimiz adımları bir örnek üzerinde gösterelim:

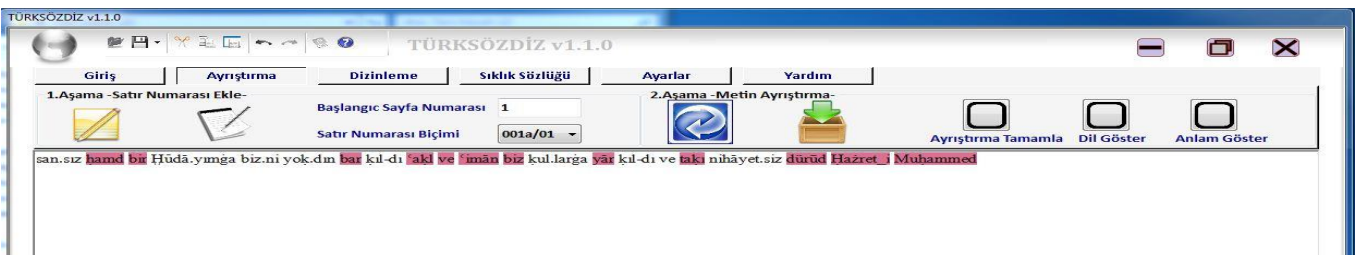
1. Metin alanına çalışma yapılacak metnin girilmesi




2. Ayrıştırılması önerilen kelimeleri belirlemek için Yenile seçeneğine basılması



3. Ayrıştırılması gereken kırmızı renkli kelimelerin belirtilen kurallara göre ayrıştırılması ve sonrasında tekrar Yenile seçeneğine basılması

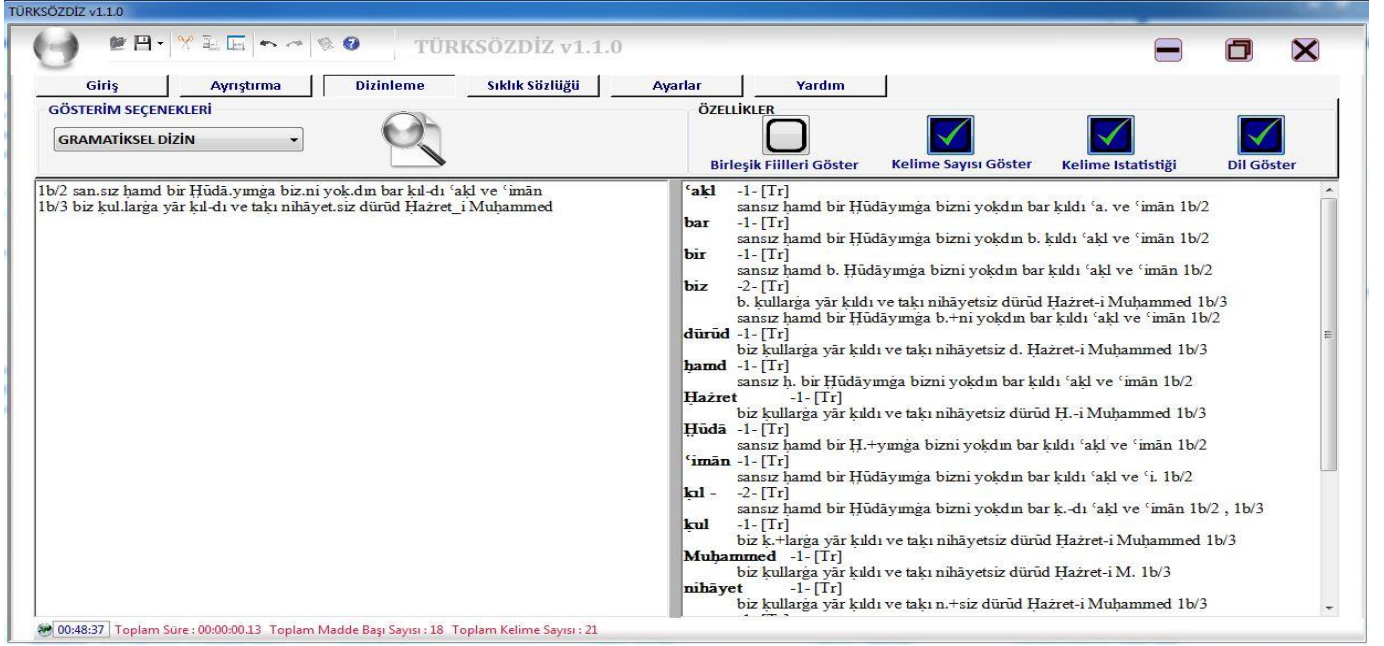


4. Ayrıştırma tamamlandı ise kök halinde bulunan kelimelerin ayrıştırılmasının da yapılması için **Ayrıştırmayı Bitir** seçeneğinin işaretlenerek  **Yenile** seçeneğine basılması



5. Böylelikle ayrıştırma işlemi tamamlanır. Ayrıştırılan metin hızlı seçim menüsünde bulunan **kaydet** seçeneği ile metin dosyası olarak kaydedilir.

5. DİZİNLEME



Dizinleme ayrıştırma işlemi tamamlanan metinler üzerinde yapılır. Çeşitli formatlarda hazırlanabilen dizinlerin amacı metindeki kelimelerin yerlerinin belirlenmesidir.

Dizinleme bölümü işaretlendiğinde yukarıda gösterilen form görüntülenir. Bu formda görünen elemanlar dizin hazırlama işlemi kolay ve etkin bir şekilde yapmamıza sağlar. Kısaca bu elemanlardan;


Dil Gösterimi: İşaretlendiğinde madde başı olarak isimlendirdiğimiz kelimelerin hangi dile ait olduğunu madde başının yanında gösterir.

Kelime Sayısı: İşaretlendiğinde madde başının yanına ilgili madde başından metin içinde kaç adet geçtiğini gösterir.

Toplam Kelime İstatistiği: İşaretlendiğinde metin sonunda toplam kelime sayısı, dizinin hazırlanması esnasında geçen zaman ve toplam madde başı sayısını gösterir.

Birleşik Fiilleri Göster: İşaretlendiğinde “bol-, kıl-, ir- , vb” gibi birleşik fiillerin satır içerisinde kendinden önceki kelime ile beraber gösterilmesini sağlar.

Gösterim Seçenekleri: Hazırlanacak dizinin formatını belirler.

1. Dizin hazırlamak için yukarıda açıklanan özellikler isteğe bağlı olarak işaretlenir ve gösterim seçenekleri belirlendikten sonra  **göster** düğmesine basılarak dizin işleminin başlaması sağlanır.
2. Dizin hazırlama işlemi başlatıldıktan sonra ortaya çıkan düğmelerle dizin işlemi bekletilebilir veya sonlandırılabilir.

Dizinleme programında dizin hazırlanırken ayrıştırılmış metnin doğruluğu analiz edilir. Eğer metin alanında hata varsa hatanın olduğu satır numarası farklı bir arka plan rengi ile gösterilir. Olası hatalar şu şekilde sıralanabilir.

- Program içerisinde kullanılan “() - . [] _ { }” gibi karakterler kullanılmamalıdır.
- Ayrıştırma esnasında ayrıştırma kurallarına uyulmalıdır. Bu kurallar ayrıştırma bölümünde özetlenmiştir.
- Satır numarası uygun formatta yazılmalıdır.

5.1 Satırların Hazırlanması

Satırlar hazırlanırken madde başının ilk harfi ve çekim ekleri konularak hazırlanır. Madde başı fiil soylu bir kelime ise “-” karakteri isim soylu bir kelime ise “+” karakteri kullanılır.

duvar.da	d.+da
gel-iyordu	g.-iyordu
Kitab_1	K.-1

Örnek Dizin:

Metin

001a/01 Vay al duvak.ımın sahip.i

001b/01 Vay alın.ımın baş.ımın umut.u

001a/02 Vay şah yiğit.im şahbaz yiğit.im

001b/02 Doy-uncaya dek yüz.üne(uzuv) bak-amadığım

Sonuç

al-1- [Tr]

Vay a. duvakımın sahibi 001a/01

alın-1- [Tr]

Vay a.+ımın başımın umutu 001b/01

bak --1- [Tr]

Doyuncaya dek yüzüne b.-amadığım 001b/02

baş-1- [Tr]

Vay alınımın b.+ımın umutu 001b/01

dek-1- [Tr]

Doyuncaya d. yüzüne bakamadığım 001b/02

Doy --1- [Tr]

D.-uncaya dek yüzüne bakamadığım 001b/02

duvak-1- [Tr]

Vay al d.+ımın sahibi 001a/01

sahip-1- [Tr]

Vay al duvakımın s.+i 001a/01

şah-1- [Tr]

Vay ş. yiğitim şahbaz yiğitim 001a/02

şahbaz-1- [Tr]

Vay şah yiğitim ş. yiğitim 001a/02

umut-1- [Tr]

Vay alınımın başımın u.+u 001b/01

Vay-3- [Tr]

V. al duvakımın sahibi 001a/01 , 001a/02 , 001b/01

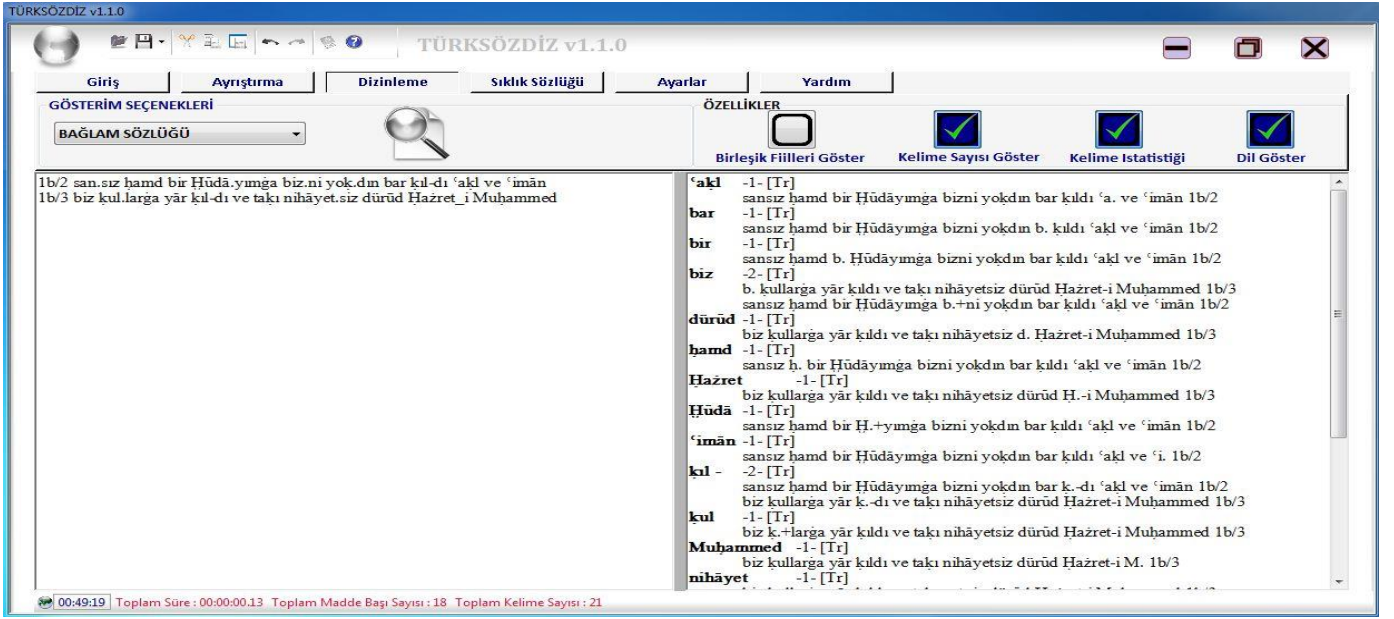
yiğit-2- [Tr]

Vay şah y.+im şahbaz y.+im 001a/02

yüz : uzuv-1- [Tr]

Doyuncaya dek y.+üne bakamadığım 001b/02

5.2 Bağlam Sözlüğü



Bağlam sözlüğünün özellikleri;

- Satırlar oluşturulurken madde başlarının geçtiği bütün satırlar madde başının altına yazılır.
- Satırların sıralaması madde başının aldığı çekim eklerinin alfabetik sıralanışıdır.
- Aynı satırda madde başı birden fazla geçiyorsa ilgili satır sadece bir sefer yazılır.

Örnek Dizin:

Metin

001a/01 Vay al duvak.ımın sahip.i

001b/01 Vay alın.ımın baş.ımın umut.u

001a/02 Vay şah yiğit.im şahbaz yiğit.im

001b/02 Doy-uncaya dek yüz.üne(uzuv) bak-amadığım

Sonuç

al-1- [Tr]

Vay a. duvakımın sahibi 001a/01

alın-1- [Tr]

Vay a.+ımın başımın umutu 001b/01

bak --1- [Tr]

Doyuncaya dek yüzüne b.-amadığım 001b/02

baş-1- [Tr]

Vay alınımın b.+ımın umutu 001b/01

dek-1- [Tr]

Doyuncaya d. yüzüne bakamadığım 001b/02

Doy --1- [Tr]

D.-uncaya dek yüzüne bakamadığım 001b/02

duvak-1- [Tr]

Vay al d.+ımın sahibi 001a/01

sahip-1- [Tr]

Vay al duvakımın s.+i 001a/01

şah-1- [Tr]

Vay ş. yiğitim şahbaz yiğitim 001a/02

şahbaz-1- [Tr]

Vay şah yiğitim ş. yiğitim 001a/02

umut-1- [Tr]

Vay alınımın başımın u.+u 001b/01

Vay-3- [Tr]

V. al duvakımın sahibi 001a/01

V. şah yiğitim şahbaz yiğitim 001a/02

V. alınımın başımın umutu 001b/01

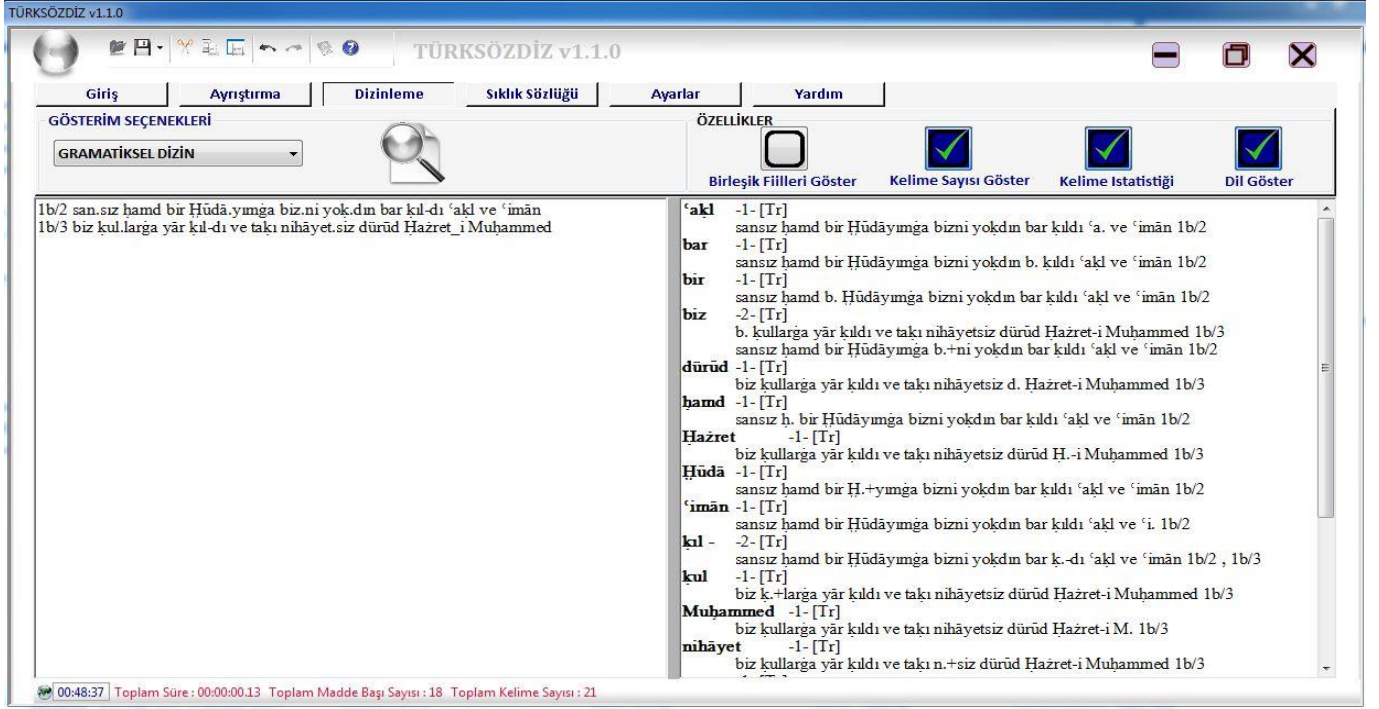
yiğit-2- [Tr]

Vay şah y.+im şahbaz y.+im 001a/02

yüz : uzuv-1- [Tr]

Doyuncaya dek y.+üne bakamadığım 001b/02

5.3 Gramatikselsel Dizin



Gramatikselsel dizin ayrıştırılmış metinlerin dizinlenmesini sağlar. Bu dizin formatında madde başları geçtikleri satırlarla beraber sıralanır. Sıralama işlemi aldıkları çekim eklerinin alfabetik sıralamasına göre hazırlanır. Bu dizin formatının özellikleri;

- Madde başları geçtikleri satırla beraber verilir.
- Madde başı farklı yerlerde aynı çekim ekini almışsa
- Madde başının geçtiği ilk satır ekrana yazılır.
- Diğer satırlar sadece satır numaraları ile ilgili satırın yanına eklenerek yazılır.
- Sıralama çekim eklerinin alfabetik sıralanışına göre yapılır.

Örnek Dizin:

Metin

001a/01 Vay al duvak.ımın sahip.i

001b/01 Vay alın.ımın baş.ımın umut.u

001a/02 Vay şah yiğit.im şahbaz yiğit.im

001b/02 Doy-uncaya dek yüz.üne(uzuv) bak-amadığım

Sonuç

al-1- [Tr]

Vay a. duvakımın sahibi 001a/01

alın-1- [Tr]

Vay a.+ımın başımın umutu 001b/01

bak --1- [Tr]

Doyuncaya dek yüzüne b.-amadığım 001b/02

bař-1- [Tr]

Vay alınımın b.+ımın umutu 001b/01

dek-1- [Tr]

Doyuncaya d. yüzüne bakamadığım 001b/02

Doy --1- [Tr]

D.-uncaya dek yüzüne bakamadığım 001b/02

duvak-1- [Tr]

Vay al d.+ımın sahibi 001a/01

sahip-1- [Tr]

Vay al duvakımın s.+i 001a/01

řah-1- [Tr]

Vay ř. yiğitim řahbaz yiğitim 001a/02

řahbaz-1- [Tr]

Vay řah yiğitim ř. yiğitim 001a/02

umut-1- [Tr]

Vay alınımın başımın u.+u 001b/01

Vay-3- [Tr]

V. al duvakımın sahibi 001a/01 , 001a/02 , 001b/01

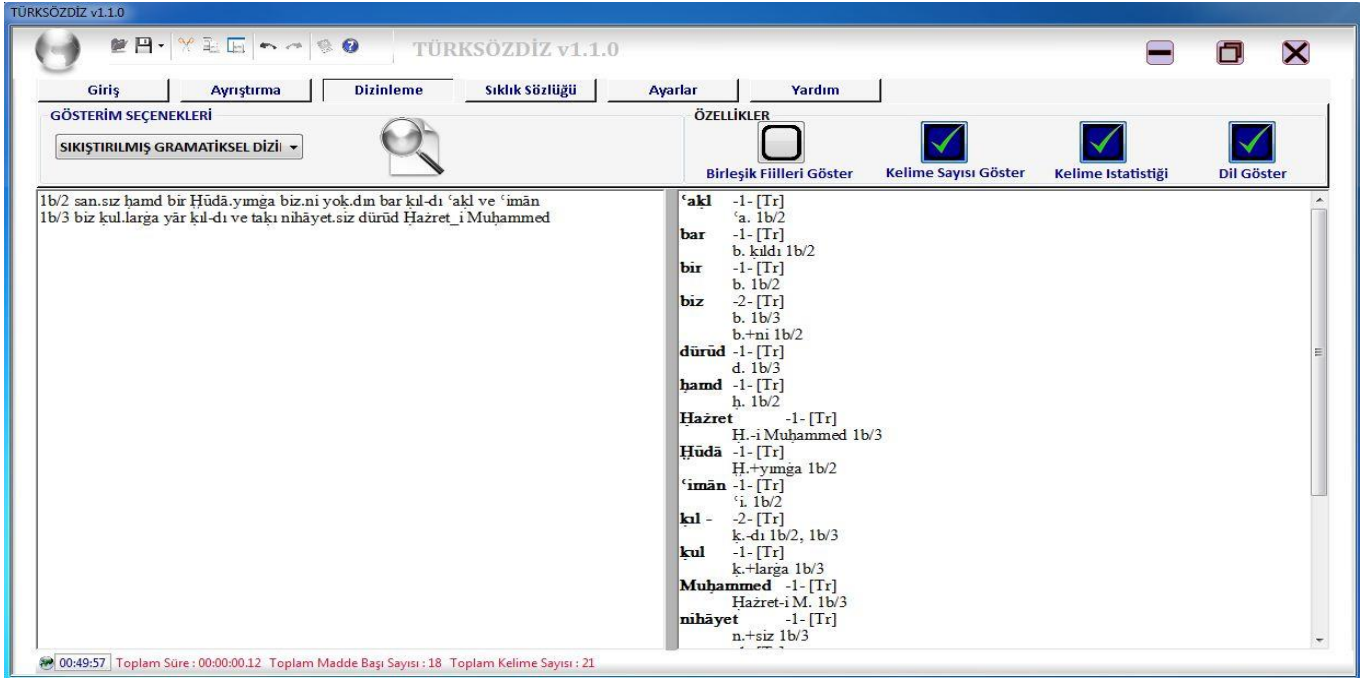
yiğit-2- [Tr]

Vay řah y.+im řahbaz y.+im 001a/02

yüz : uzuv-1- [Tr]

Doyuncaya dek y.+üne bakamadığım 001b/02

5.4 Sıkıştırılmış Gramatikal Dizini



Sıkıştırılmış gramatikal dizinin özellikleri;

- Satırlar sadece madde başlarından oluşur.
- Satırlar çekim eklerinin alfabetik sıralanışına göre hazırlanır.
- Aynı kelimeler sadece satır numaraları eklenerek tek satırda yazılır.
- Terkipler yazılırken kelime değil terkinin tamamı yazılır.
- Birleşik fiiller isteğe bağlı olarak kendinden önceki kelimelerle beraber gösterilebilir.

Örnek Dizin:

Metin

001a/01 Vay al duvak.ımın sahip.i

001b/01 Vay alın.ımın baş.ımın umut.u

001a/02 Vay şah yiğit.im şahbaz yiğit.im

001b/02 Doy-uncaya dek yüz.üne(uzuv) bak-amadığım

Sonuç

al-1- [Tr]

a. 001a/01

alın-1- [Tr]

a.+ımın 001b/01

bak --1- [Tr]

b.-amadığım 001b/02

baş-1- [Tr]

b.+ımın 001b/01

dek-1- [Tr]

d. 001b/02

Doy --1- [Tr]

D.-uncaya 001b/02

duvak-1- [Tr]

d.+ımın 001a/01

sahip-1- [Tr]

s.+i 001a/01

şah-1- [Tr]

ş. 001a/02

şahbaz-1- [Tr]

ş. 001a/02

umut-1- [Tr]

u.+u 001b/01

Vay-3- [Tr]

V. 001a/01, 001a/02, 001b/01

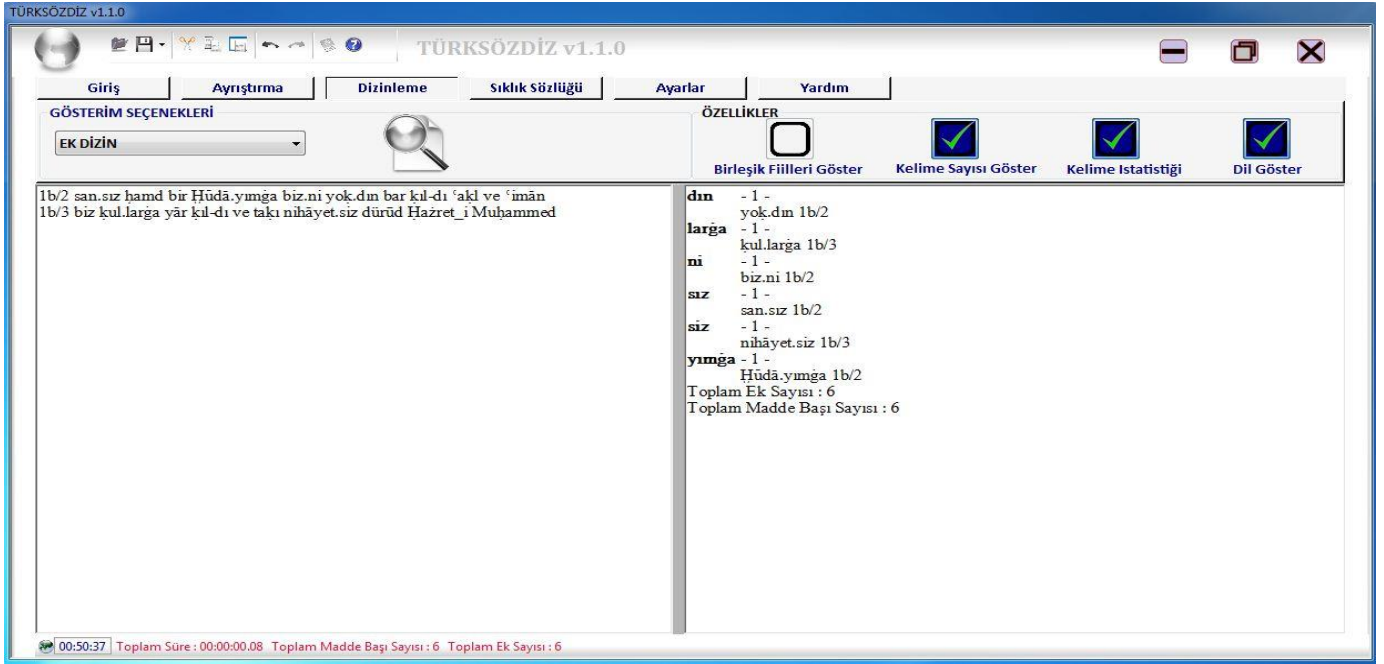
yiğit-2- [Tr]

y.+im 001a/02

yüz : uzuv-1- [Tr]

y.+üne 001b/02

5.5 Ek Dizin



Metinde bulunan kelime eklerinin dizinlemesi amacıyla hazırlanmıştır. Diğer dizin türlerinden farklı olarak kelimelerde bulunan bütün ekler madde başı olarak alınır ve ekin geçtiği kelime, madde başı altında önceden ifade edilen satır hazırlama formatına göre hazırlanır.

Dizin hazırlanırken ekleri ayırmak için “- +” karakteri kullanılır. “+” karakteri isim soylu kelimelere gelen ekleri belirtmek için kullanılırken “-” karakteri fiil soylu kelimelere gelen ekleri belirtmek için kullanılır. Aşağıdaki tabloda ek dizin hazırlamak için ayrıştırma esnasında kullanılan notasyon ile ilgili örnek ve açıklamalar bulunmaktadır.

Gel-iyor-du	Kelimenin kökü gel-, ekler -iyor , -du
Araba.sı+n+da	Kelimenin kökü araba, ekler -sı, -n, -da
Göz.lem+le-di	Kelimenin kökü göz, ekler +lem, +le, -di

Ayrıştırma işlemi tamamlanan metinler ekler madde başı olmak üzere alfabetik olarak sıralanır. Satırlar ise sadece ekin bulunduğu kelime ve kelimenin geçtiği satır numarasında oluşur.

İsteğe göre sesteş olan ekler “()” karakterleri kullanılarak ayrı madde başlarında görüntülenebilir. Örneğin;

Metin

1b/2 san.sız hamd bir Hüdâ.yım-ğa(1) biz.ni yok.dın bar kıldı ‘akl ve ‘imân

1b/3 biz kul.lar-ğa(2) yâr kıldı ve taqı nihâyet.siz dürüd Hâzret_i Muhammed

Ek dizin

+dın

yok.dın 1b/2

-ğa :1

Ḥūdā.yım-ğa 1b/2

-ğa :2

ḵul.lar-ğa 1b/3

+lar

ḵul.lar-ğa 1b/3

+ni

biz.ni 1b/2

+sız

san.sız 1b/2

+siz

nihāyet.siz 1b/3

+yım

Ḥūdā.yım-ğa 1b/2

5.6 Birleşik Fiillerin Dizinlenmesi

Dizinleme işlemi gerçekleştirilirken birleşik fiiller diğer kelimelere göre farklı bir formatta dizinlenebilir. **Birleşik Fiilleri Göster** seçeneği seçildiğinde madde başının altında sıralanan satırlarda ilgili birleşik fiil kendinden önceki kelime ile beraber gruplanır. Bu işlem sadece sıkıştırılmış gramatiksel dizin için aktif hale gelmektedir.

Birleşik fiiller kullanıcının isteğine göre düzenlenebilir. Bu düzenlemeler **Ayarlar/Veritabanı Ayarları** bölümünden gerçekleştirilebilir.

Kayıtlı birleşik fiilleri kullanmak istemeyen kullanıcılar ayrıştırma esnasında “*” karakterini kullanarak birleşik kelimeleri ifade edebilirler. Örneğin; Dert *kıl-dı ben.im baş.ıma

Birleşik fiillerin kullanımını ile ilgili bir örnek:

Metin

001a/01 yok.dın bar *kıl-dı akl

Birleşik Fiilleri Göster İşaretlenmezse Sonuç

akl-1- [Tr]

a. 001a/01

bar-1- [Tr]

b. 001a/01

kıl --1- [Tr]

k.-dı 001a/01

yok-1- [Tr]

y.+dın 001a/01

Birleşik Fiilleri Göster İşaretlenirse Sonuç

akl-1- [Tr]

a. 001a/01

bar-1- [Tr]

b. kıldı 001a/01

kıl --1- [Tr]

bar k.-dı 001a/01

yok-1- [Tr]

y.+dın 001a/01

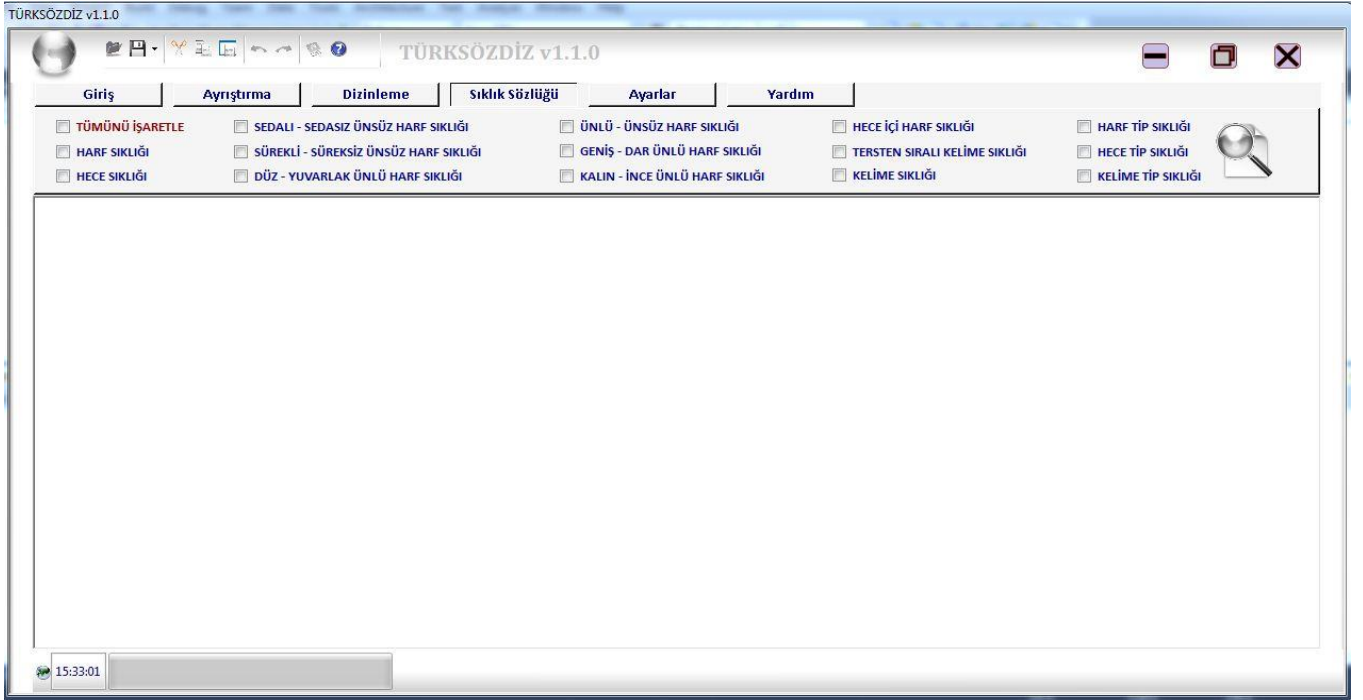
5.7 Özellikler

Dil Göster: Bu seçenek kelimelerin hangi dile ait olduğunu çalışma alanında göstermek için kullanılır.

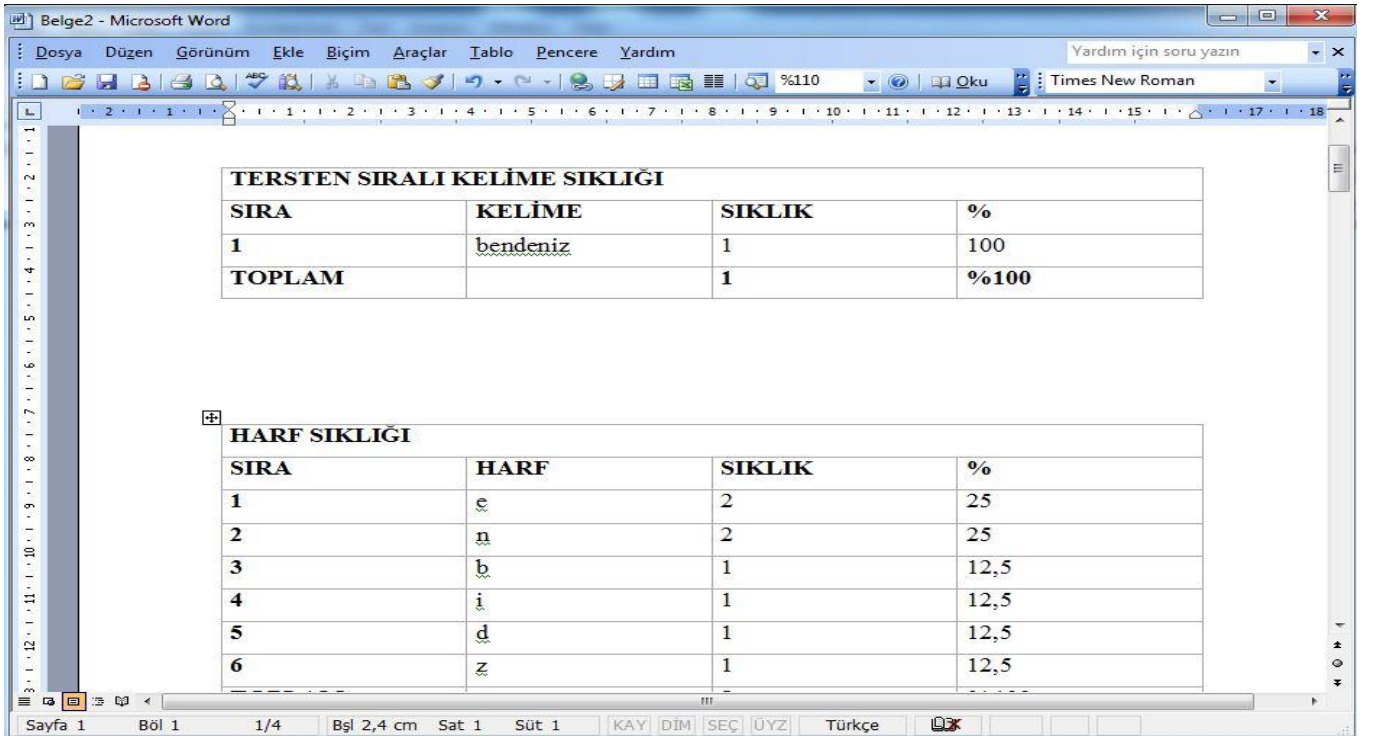
Anlam Göster: Bu seçenek kelimenin anlamını ekranda göstermeyi sağlar. Seçilmemesi durumunda kelime anlamı gösterilmez.

Ayrıştırmayı Bitir: Bu seçenek kök halinde bulunan kelimelerin de ayrıştırıldığını ifade etmek için kullanılır.

6. SIKLIK SÖZLÜĞÜ



Sıklık sözlüğü içerdiği farklı dizine seçenekleriyle kullanıcıya etkin ve çeşitliliği bol bir ortam hazırlar. Gösterim seçenekleri ile belirtilen alanda farklı türlerde analiz yapılabilecek seçenekler bulunmaktadır. Gerekli seçim yapıldıktan sonra göster düğmesine basıldığında sonuçlar aşağıdaki görüntüde görüldüğü gibi yeni bir Word sayfasında görüntülenir.



6.1 Harf Sıklığı

Metinde geçen harflerin istatistiğini hesaplar. Sıralama harf sıklığına göre çoktan aza doğrudur. Örneğin;

Metin

Doyuncaya dek yüzüne bakamadığım

Sonuç

HARF SIKLIĞI			
SIRA	KELİME	SIKLIK	%
1	a	5	%17,24
2	d	3	%10,34
3	y	3	%10,34
4	ı	2	%6,896
5	k	2	%6,896
6	m	2	%6,896
7	n	2	%6,896
8	ü	2	%6,896
9	e	2	%6,896
10	b	1	%3,448
11	o	1	%3,448
12	u	1	%3,448
13	c	1	%3,448
14	ğ	1	%3,448
15	z	1	%3,448
TOPLAM		29	%100

6.2 Ünlü-Ünsüz Harf Sıklığı

Metinde ki ünlü ve ünsüz harflerin sıklığını hesaplar. Sıralama harf sıklığına göre çoktan aza doğrudur. Örneğin;

Metin

Doyuncaya dek yüzüne bakamadığım

Sonuç

ÜNLÜ-ÜNSÜZ HARF SIKLIĞI				
SIRA	TİPİ	SIKLIK	%	SIKLIK DAĞILIMI
1	Ünlüler(aiüeou)	13	%44	a(5), ı(2), ü(2), e(2), o(1), u(1),
2	Ünsüzler(dykmnbcğz)	16	%55	d(3), y(3), k(2), m(2), n(2), b(1), c(1), ğ(1), z(1),
TOPLAM		29		

6.3 Kalın-İnce Ünlü Harf Sıklığı

Metinde ki ünlü harflerin incelik kalınlık durumlarına göre sıklıklarını hesaplar. Sıralama harf sıklığına göre çoktan aza doğrudur. Örneğin;

Metin

Doyuncaya dek yüzüne bakamadığım

Sonuç

KALIN - İNCE ÜNLÜ HARF SIKLIĞI				
SIRA	TİPİ	SIKLIK	%	SIKLIK DAĞILIMI
1	Kalın(aiou)	9	%69	a(5), ı(2), o(1), u(1),
2	İnce(üe)	4	%30	ü(2), e(2),
TOPLAM		13	%100	

6.4 Düz-Yuvarlak Ünlü Harf Sıklığı

Metinde ki ünlü harflerin düzlük yuvarlaklık durumlarına göre sıklıklarını hesaplar. Sıralama harf sıklığına göre çoktan aza doğrudur. Örneğin;

Metin

Doyuncaya dek yüzüne bakamadığım

Sonuç

DÜZ - YUVARLAK ÜNLÜ HARF SIKLIĞI				
SIRA	TİPİ	SIKLIK	%	SIKLIK DAĞILIMI
1	Düz(aie)	9	%69	a(5), ı(2), e(2),
2	Yuvarlak(üou)	4	%30	ü(2), o(1), u(1),
TOPLAM		13	%100	

6.5 Geniş - Dar Ünlü Harf Sıklığı

Metinde ki ünlü harflerin genişlik darlık durumlarına göre sıklıklarını hesaplar. Sıralama harf sıklığına göre çoktan aza doğrudur. Örneğin;

Metin

Doyuncaya dek yüzüne bakamadığım

Sonuç

GENİŞ - DAR ÜNLÜ HARF SIKLIĞI				
SIRA	TİPİ	SIKLIK	%	SIKLIK DAĞILIMI
1	Geniş(iüu)	5	%38	ı(2), ü(2), u(1),
2	Dar(aeo)	8	%61	a(5), e(2), o(1),
TOPLAM		13	%100	

6.6 Sedalı-Sedasız Ünsüz Harf Sıklığı

Metinde ki ünsüz harflerin sedalı sedasız olma durumlarına göre sıklıklarını hesaplar. Sıralama harf sıklığına göre çoktan aza doğrudur. Örneğin;

Metin

Doyuncaya dek yüzüne bakamadığım

SEDALI - SEDASIZ ÜNSÜZ HARF SIKLIĞI				
SIRA	TİPİ	SIKLIK	%	SIKLIK DAĞILIMI
1	Sedalı(dymnbcğz)	14	%87	d(3), y(3), m(2), n(2), b(1), c(1), ğ(1), z(1),
2	Sedasız(k)	2	%12	k(2),
TOPLAM		16	%100	

6.7 Hece İçi Harf Sıklığı

Metinde ki harflerin hece içerisindeki konumlarını belirler ve bunları sıklıklarına göre gruplar.

Metin

Doyuncaya dek yüzüne bakamadığım

Sonuç

HECE İÇİ HARF SIKLIĞI							
SIRA	HARF	SIKLIK	%	1.HARF	2.HARF	3.HARF	4.HARF
1	a	5	%17,24	0(%0)	5(%100)	0(%0)	0(%0)
2	d	3	%10,34	3(%100)	0(%0)	0(%0)	0(%0)
3	y	3	%10,34	3(%100)	0(%0)	0(%0)	0(%0)
4	ı	2	%6,896	0(%0)	2(%100)	0(%0)	0(%0)
5	k	2	%6,896	1(%50)	0(%0)	1(%50)	0(%0)
6	m	2	%6,896	1(%50)	0(%0)	1(%50)	0(%0)
7	n	2	%6,896	1(%50)	0(%0)	1(%50)	0(%0)
8	ü	2	%6,896	0(%0)	2(%100)	0(%0)	0(%0)
9	e	2	%6,896	0(%0)	2(%100)	0(%0)	0(%0)
10	b	1	%3,448	1(%100)	0(%0)	0(%0)	0(%0)
11	o	1	%3,448	0(%0)	1(%100)	0(%0)	0(%0)
12	u	1	%3,448	0(%0)	1(%100)	0(%0)	0(%0)
13	c	1	%3,448	1(%100)	0(%0)	0(%0)	0(%0)
14	ğ	1	%3,448	1(%100)	0(%0)	0(%0)	0(%0)
15	z	1	%3,448	1(%100)	0(%0)	0(%0)	0(%0)
TOPLAM		29	%100	13	13	3	0

6.8 Tersten Sıralı Kelime Sıklığı

Metinde geçen her bir kelimenin tersten yazılışının sıklığını hesaplar. Bu analizde sıralama tersten yazılmış kelimelerin alfabetik olarak gruplanmasıdır. Örneğin;

Metin

Doyuncaya dek yüzüne bakamadığım

Sonuç

TERSTEN SIRALI KELİME SIKLIĞI			
SIRA	KELİME	SIKLIK	%
1	doyuncaya	1	%25
2	yüzüne	1	%25
3	dek	1	%25
4	bakamadığım	1	%25
TOPLAM		4	%100

6.9 Sürekli-Süreksiz Ünsüz Harf Sıklığı

Metinde ki ünsüz harflerin sürekli veya süreksiz olma durumlarına göre sıklıklarını hesaplar. Sıralama harf sıklığına göre çoktan aza doğrudur. Örneğin;

Metin

Doyuncaya dek yüzüne bakamadığım

Sonuç

SÜREKLİ - SÜREKSİZ ÜNSÜZ HARF SIKLIĞI				
SIRA	TİPİ	SIKLIK	%	SIKLIK DAĞILIMI
1	Sürekli(ymnğz)	9	%56	y(3), m(2), n(2), ğ(1), z(1),
2	Süreksiz(dkbc)	7	%43	d(3), k(2), b(1), c(1),
TOPLAM		16	%100	

6.10 Hece Sıklığı

Metinde geçen her bir hecenin sıklığını hesaplar. Örneğin;

Metin

Doyuncaya dek yüzüne bakamadığım

Sonuç

HECE SIKLIĞI			
SIRA	KELİME	SIKLIK	%
1	ba	1	%7,692
2	ca	1	%7,692
3	dek	1	%7,692
4	dı	1	%7,692
5	do	1	%7,692
6	ğım	1	%7,692
7	ka	1	%7,692
8	ma	1	%7,692
9	ne	1	%7,692
10	ya	1	%7,692
11	yun	1	%7,692
12	yü	1	%7,692
13	zü	1	%7,692
TOPLAM		13	%100

6.11 Kelime Sıklığı

Metinde geçen her bir kelimenin sıklığını hesaplar. Örneğin;

Metin

Doyuncaya dek yüzüne bakamadığım

Sonuç

KELİME SIKLIĞI			
SIRA	KELİME	SIKLIK	%
1	bakamadığım	1	%25
2	dek	1	%25
3	doyuncaya	1	%25
4	yüzüne	1	%25
TOPLAM		4	%100

6.12 Harf Tip Sıklığı

Metinde ki harflerin ünlü yada ünsüz tip sıklığını verir. Örneğin;

Metin

Doyuncaya dek yüzüne bakamadığım

Sonuç

HARF TİP SIKLIĞI			
SIRA	KELİME	SIKLIK	%
1	C	16	%55,17
2	V	13	%44,82
TOPLAM		29	%100

6.13 Hece Tip Sıklığı

Metinde ki hecelerin ünlü yada ünsüz tip sıklığını verir. Örneğin;

Metin

Doyuncaya dek yüzüne bakamadığım

Sonuç

HECE TİP SIKLIĞI			
SIRA	KELİME	SIKLIK	%
1	CV	10	%76,92
2	CVC	3	%23,07
TOPLAM		13	%100

6.14 Kelime Tip Sıklığı

Metinde ki kelimelerin ünlü yada ünsüz tip sıklığını verir. Örneğin;

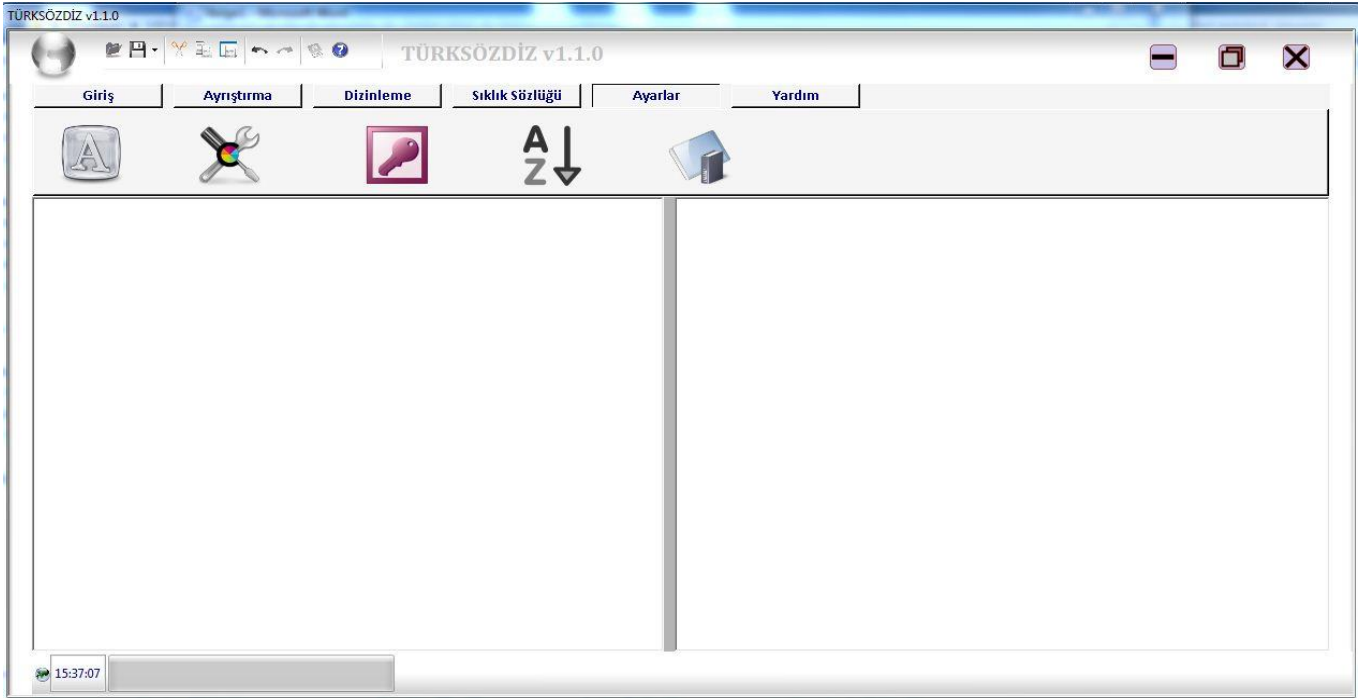
Metin

Doyuncaya dek yüzüne bakamadığım

Sonuç

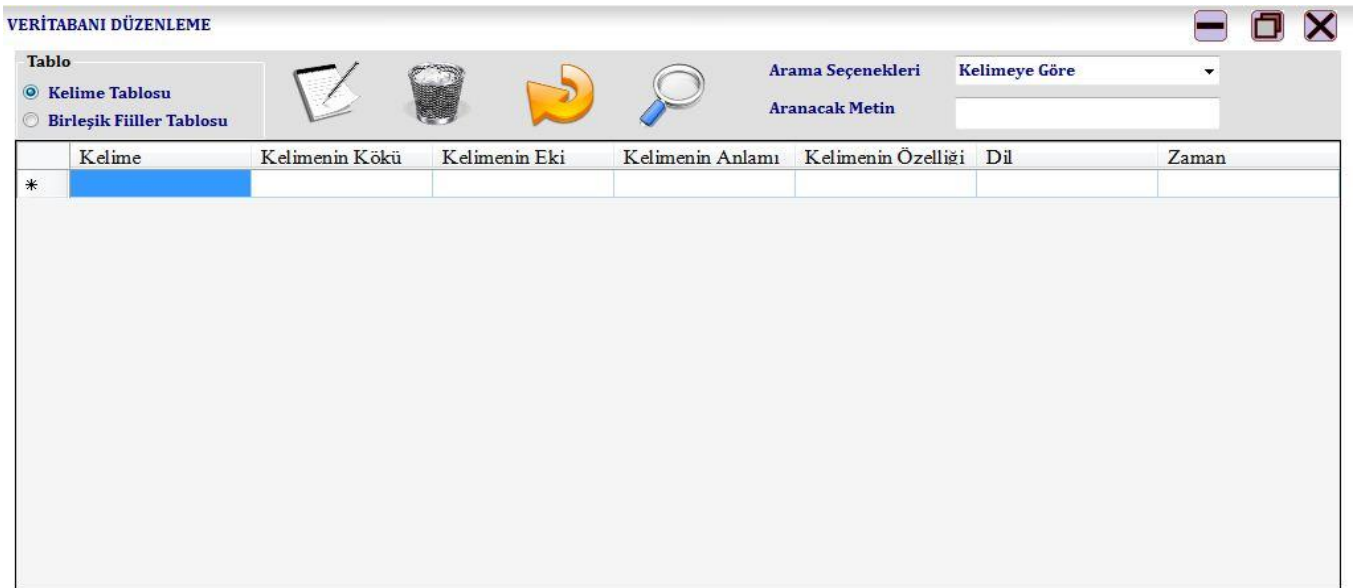
KELİME TİP SIKLIĞI			
SIRA	KELİME	SIKLIK	%
1	CVC	1	%25
2	CVCVCCVCV	1	%25
3	CVCVVCV	1	%25
4	CVCVCVCVCVC	1	%25
TOPLAM		4	%100

7. AYARLAR



Program içerisinde özel değişiklikler yapmak için kullanılmaktadır.

7.1 Veritabanı Düzenleme



Ayrıştırma esnasında kullanılan kelimeler daha sonra kullanılmak üzere kaydedilmektedir. Bu işlem kullanıcı isteğine bağlı olarak gerçekleştirilmektedir. Kaydedilen kelimeler üzerinde çeşitli değişiklikler yapılabilmektedir. Yukarıda gösterilen form da kullanıcılara kelime ekleme, silme veya düzenleme gibi olanaklar sağlar. Ayrıca kayıtlarda aramada yapılabilmektedir. Kelimelerin ayrıntıları **gridview** denilen ve yukarıda görüntülenen alanda gösterilir.

VERİTABANI DÜZENLEME

Tablo

Kelime Tablosu


Birleşik Fiiller Tablosu

Aranacak Metin

No	Birleşik Fiiller
1	iy
2	eyle
3	ket
4	bar
5	koy
6	koy
7	tur
8	turur
9	turgan
10	edi
11	vir
12	vēr
13	vēr
14	bēr
15	bēr


Birleşik kelimelerin düzenlenmesi ilgili seçeneğin seçilmesi ile yapılabilir.

7.1.1 Kelime Ekleme

Veritabanına kelime eklemek için **gridview** alanına ilgili kelimenin özellikleri eklenir ve  **kaydet** düğmesine basılarak kayıt işlemi tamamlanır.


Dikkat edilmesi gereken önemli bir husus kaydet düğmesine basılmadan önce eklenen yeni kelimenin işaretli olmasıdır. İşaretleme ise yeni eklenen satırın herhangi bir elemanın üzerine fare ile basılarak yapılır.

7.1.2 Kelime Silme

Veritabanına kelime silmek için gridview alanında silinecek kelime işaretlenir.  **Sil** düğmesine basıldığında silme işlemi tamamlanır. Birden fazla kayıt silinmek istendiğinde ise ilgili kelimelerin işaretlenip sil düğmesine basılması yeterlidir.

Dikkat edilmesi gereken önemli bir husus sil düğmesine basılmadan önce silinen kelimenin işaretli olmasıdır. İşaretleme ise silinmek istenilen satırın herhangi bir elemanın üzerine fare ile basılarak yapılır.


7.1.3 Kelime Düzenleme

Veritabanında kelimeleri düzenlemek **gridview** kullanılır. Kelimenin yeni hali **gridview** üzerinde girildikten sonra değişim yapılan satır işaretlenir. İşaretleme tamamlandıktan sonra  **düzenle** düğmesine basılır. Böylelikle gerekli değişme yapılmış olur.

Dikkat edilmesi gereken önemli bir husus düzenle düğmesine basılmadan önce düzenleme yapılmak istenen kelimenin işaretli olmasıdır. İşaretleme ise düzenleme yapılmak istenen satırın herhangi bir elemanına fare ile basılarak yapılır.

7.1.4 Arama



Veritabanında arama işlemi ara düğmesine basılarak yapılabilir.  **Ara** düğmesine basıldığında yukarıda gösterildiği gibi ortaya çıkan alanlarda gerekli bilgiler girildiğinde gridview alanında arama sonuçları görüntülenir.

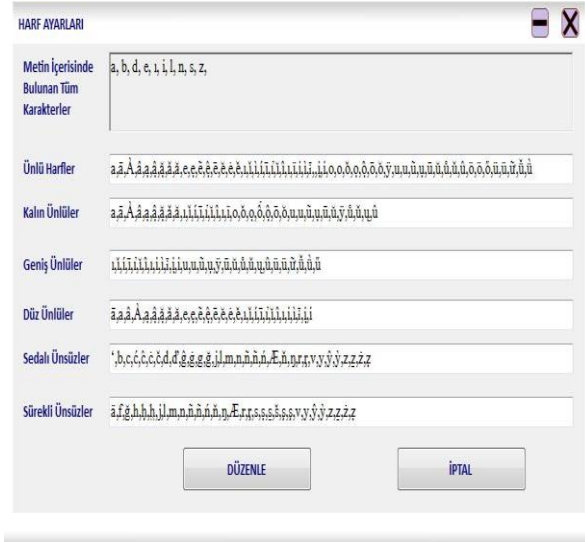
Arama seçenekleri arama yapılmak istenilen alanı gösterirken, **aranacak metin** hangi kelimenin arandığını gösterir.

7.2 Renk Ayarları



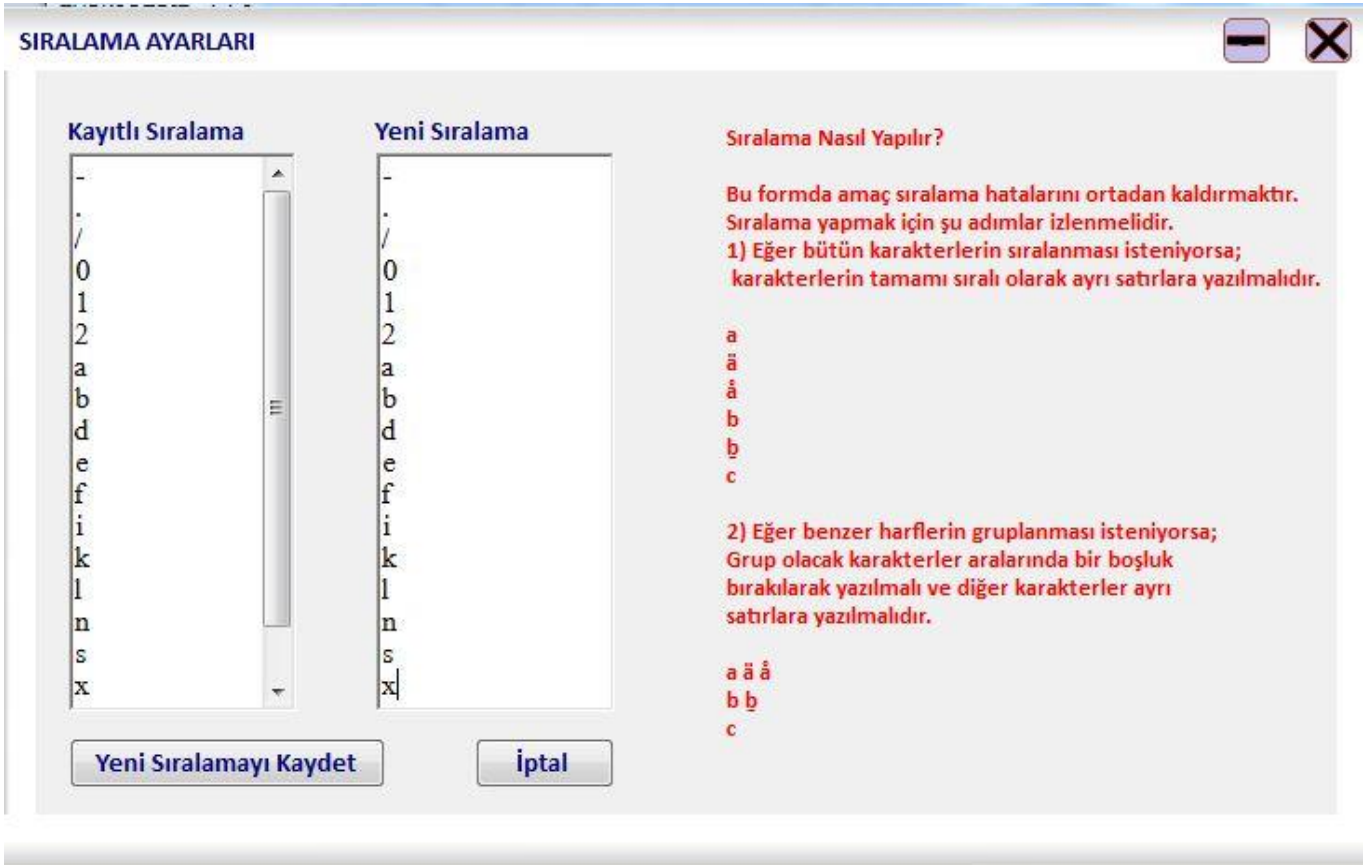
Hatalı kelimelerin veya ayrıştırma esnasında ayrıştırılacak kelimeleri belirtmek için kullanılır. Değişim yukarıda ki form yardımıyla yapılır.

Harf Ayarları



Sıklık sözlükleri hazırlanırken harflerin özellikleri kullanıcı tarafından belirlenmelidir. Harflere ait tüm özellikler yukarıda bulunan şekilde gösterilmiştir. Kullanıcı kullandığı harflerin özelliklerini yukarıda ilgili bölümlere harfler arasında “,” karakteri olacak şekilde yazmalıdır. İşlem tamamlandığında Düzenle düğmesine basıldığında yeni özellikler veritabanına kaydedilir.

7.3 Sıralama Ayarları



Kullanıcılar dizinleme için farklı fontlar kullandığından ve kullandıkları bazı fontlardan kaynaklanan sıralama hatalarından program sıralamada yanlışlıklar yapabilmektedir. Bu hataları ortadan kaldırmak için kullanıcının sıralamayı kendisi yapması sağlanmıştır. Sıralamada birden çok karakteri aynı sırada gösterebilirken farklı sıralarda da gösterebilir.

Programın kullandığı sıralama **Kayıtlı Sıralama** alanında gösterilir. Yeni sıralama için de dizin hazırlanacak metin içerisinde bulunan tüm karakterler **Yeni Sıralama** alanında gösterilir.

Kullanıcı tüm karakterleri farklı gruplamak için karakterlerin tamamını farklı satırda yazmalıdır. Burada dikkat edilmesi gereken aynı karakterin büyük ve küçük halleri aynı satırda aralarında boşluk bırakılarak verilmesidir.

Aynı türde bulunan karakterleri beraber gruplamak için gruplanmak istenen karakterler aynı satırda aralarında boşluk bırakılarak yazılmalı diğer karakterler de farklı satırda olacak şekilde ayarlanmalıdır.

Dikkat edilmesi gereken aynı biçimde karakterlerin birden fazla yerde bulunmamasıdır. Bu durumda program hata vermektedir.

Normal sıralama için örnek

A a

B b

C c

Grup sıralama için örnek

A a ä å

B b ç

C c

7.4 Font Ayarları



Dizinleme işlemi yapıldığında sonuçlar istenilen formatta görüntülenebilir. Madde başı, satır, anlam gibi özellikler çeşitli değişiklik seçenekleriyle farklı biçimlerde görüntülenebilir. Bu sayede göze hitap eden çalışmalar oluşturulur.

Yukarda ki formda da gösterildiği gibi değişiklikler yapılırken sonucun nasıl olacağı formun alt kısmında gösterilmiştir.

Değişim yapılırken **özellikler** bölümünden değişim yapılmak istenen alan işaretlenir ve gerekli değişimler **seçenekler** bölümündeki kontrollerle yapılır.

Dizin için satırda bulunacak satır no sayısı, dizin işlemi tamamlandığında madde başı altında bulunan satırlarda bir satırda kaç satır numarasının bulunması gerektiğini ayarlar.

[Dizin için satırda bulunacak satır no sayısı=2 için sonuç](#)

ben

b.+ de 001a/01,
001a/02, 001a/03,
001a/04, 001a/05,
001a/06, 001a/07

[Dizin için satırda bulunacak satır no sayısı=4 için sonuç](#)

ben

b.+ de 001a/01, 001a/02, 001a/03,
001a/04, 001a/05, 001a/06, 001a/07

Hedef dosyada gerekli değişmelerin aktif olması için dizin işlemi yapılmadan önce gerekli değişiklikler yapılmalıdır.

8. YARDIM



Programda kullanıcıya yol göstermek için hazırlanmış kontroller içerir. Bu kontroller;

1. Yardım: Barındırdığı Yardım.chm isimli dosya ile kullanıcıya yazılımın tanıtımını sağlar.
2. Hakkında: Program hakkında bilgi verir.
3. İletişim: Kullanıcının yazılım hakkındaki görüş ve önerilerini belirtmek amacıyla oluşturulmuş bir adet form içerir. Bu form ile üreticiye e-posta gönderilmesi sağlanır.
4. İnternet Adresi: Programın internet adresini gösterir.
5. Kayıt: Programın lisans işlemlerinin yapıldığı bir adet form içerir.

8.1 İletişim

İLETİŞİM

Mesaj gönderirken kullandığınız windows yazılımının sürümünü ve office yazılımının sürümünü mesaj bölümüne eklemeyi unutmayınız. (örnek: windows xp, office 2003)

Ad

Soyad

E-Posta Adresi

Konu

Mesaj

Gönder

Yukarda görülen form üreticiye öneri ve şikayetleri iletmek amacıyla hazırlanmıştır. Dikkat edilmesi gereken hususlar;

- E- Posta adresi alanına kesinlikle doğru mail adresi yazılmalıdır. Aksi takdirde hata ile karşılaşılır.
- Konu alanına kısaca e-posta adresini göndermenin amacı yazılmalıdır.
- Mesaj açık bir şekilde ifade edilmelidir.

8.2 Kayıt

Programın kayıt işlemini gerçekleştirmek için **Ayarlar** bölümünden  simgesi ile gösterilen **kayıt** düğmesine basılmalıdır. Kayıt düğmesine basıldığında aşağıda ki form oluşur ve gerekli olan bilgiler gösterilir.



The image shows a registration form with the following fields and elements:

- Ad Soyad**: Text input field with a red asterisk.
- E-Mail**: Text input field with a red asterisk.
- Program Kodu**: Text input field containing the code "FXPG M2SL FOX2 0BXU EQQZ OA2O".
- Üretici Kodu**: Text input field.
- Two icons at the top right: a key icon and a question mark icon.
- A green checkmark icon and a red power button icon.
- Text at the bottom: "TürkSözDiz Yazılımının Üretici Kodunu Almak İçin Buraya Tıklayınız."
- Two URLs at the bottom: bm.pamukkale.edu.tr/~mbozuyula and turksozdiz@gmail.com.

Dizlenme yazılımı ücretli bir yazılım olduğu için kullanımında üretici kodu gerekmektedir. Üretici kodunu almak için üretici ile irtibata geçilmelidir. Üretici kodu alma aşamaları şu şekildedir;

- **Ad Soyad** ve **E-Mail** adresi eksiksiz yazılır.
- [TürkSözDiz Yazılımının Üretici Kodunu Almak İçin Buraya Tıklayın](#) bölümüne tıklanarak üreticiye ön mesaj atılır ve üretici kodunu almak için açılan sayfada ki gerekli olan şartlar sağlanır.
- Üreticinin belirttiği mail adresine **Program Kodu** değiştirilmeden gönderilir.
- Üreticiden gelen **Üretici Kodu** gerekli alana değiştirilmeden yazılır.
- **Tamam** düğmesine basılır.
- Program tekrar başlatılır.
- Kayıt işlemi tamamlanmış olur.

Dikkat edilmesi gereken hususlar;

- Kodlar değiştirilmeden kullanılmalı
- Bilgisayara format atılması durumunda tekrar kullanabilmek için üretici kodu saklanmalıdır.
- Kodlar her bilgisayar için farklıdır.

Kayıt işlemi sorunsun tamamlandığında tekrar sormamak üzere lisans kodları bilgisayara kaydedilir.

Web Sitesi : mbozuyula.pau.edu.tr

E-Mail : turksozdiz@gmail.com